



PREFEITURA DE EXTREMA

Av. Delegado Waldemar Gomes Pinto, nº 1.624, Bairro Ponte Nova - CEP: 37640-000

Estado de Minas Gerais

Secretaria de Meio Ambiente

Extrema/MG, 26 de julho de 2021.

PARECER TÉCNICO

PARECER TÉCNICO LSMA Nº 026/2021
Indexado ao processo: 054/2018/003/2021
Tipo de processo: Licenciamento Ambiental

1. IDENTIFICAÇÃO

Empreendimento (Razão Social) / Empreendedor (nome completo): Pernod Ricard Brasil Indústria e Comércio Ltda.	
CNPJ/CPF: 33.856.394/0019-62	Empreendimento (Nome Fantasia): ---
Endereço: Estrada Municipal Luiz Lopes Neto, 21 - Galpão C, Módulos 5 e 6, Bairro dos Tenentes, Extrema/MG.	
Coordenadas Geográficas do ponto central: Datum WGS84 Latitude: 22°50'03.07"S Longitude: 46°19'36.36"W	
Atividade Predominante: Comércio atacadista de bebidas não especificadas anteriormente	
Código da DN CODEMA nº 001/2006 e Parâmetro: <u>F-01-04-2</u> : Estocagem e/ou comércio atacadista de outros produtos. Área construída: 0,749491 ha Nº de empregados: 22 colaboradores	
Potencial Poluidor/Degradador: Pequeno Porte: Pequeno	
Classe do Empreendimento: Classe 1 Fase do Empreendimento: Licença de Operação em Caráter Corretivo – LOC	
Responsável(is) Técnico(s) pelo estudo ambiental: Cesar Henrique de Oliveira – Engenheiro Ambiental, CREA/MG 229639-D; <u>ART:</u> MG20210178366 (Estudo Ambiental: RPCA)	

1.1 PROCESSOS VINCULADOS:

Descrição	Nº processo	Situação
Galpões industriais, comerciais e afins, inclusive condomínios empresariais	044/2018/001/2018	Licença Ambiental (LP+LI) nº 002/2019, válida até 08/02/2025
Estocagem e/ou comércio atacadista de outros produtos	054/2018/002/2019	Licença Ambiental (LOC) nº 068/2019, encerrada por mudança, em 29/01/2021



PREFEITURA DE EXTREMA

Av. Delegado Waldemar Gomes Pinto, nº 1.624, Bairro Ponte Nova - CEP: 37640-000

Estado de Minas Gerais

Secretaria de Meio Ambiente

2. HISTÓRICO

Tabela 1. Histórico do Processo.

Data	Ações
05/02/2021	Protocolização do FCE
05/02/2021	Emissão e envio do FOB nº 009/2021 – prazo de 60 dias
06/04/2021	Protocolo de solicitação de prorrogação do FOB nº 009/2021 em 60 dias
06/04/2021	Emissão da declaração de prorrogação do FOB nº 009/2021 (até 05/06/2021)
02/06/2021	Formalização do processo - Recibo de entrega de documentos nº 026/2021
16/07/2021	Vistoria – Auto de Fiscalização nº 050/2021

3. INTRODUÇÃO

O empreendimento Pernod Ricard Brasil Indústria e Comércio Ltda. está alocado em galpão comercial do condomínio logístico KSM LOG Extrema, localizado na Estrada Municipal Luiz Lopes Neto, 21, Galpão C – Módulos 5 e 6 – Parte A, Bairro dos Tenentes, no município de Extrema/MG e exerce a atividade principal de *Comércio atacadista de bebidas não especificadas anteriormente*. A área total do terreno do condomínio logístico é de 22,219268 ha conforme Projeto Arquitetônico reaprovaado junto à Secretaria de Obras e Urbanismo em 19/10/2020, sendo a área do “Galpão C – Módulos 5 e 6”, que acomoda a atividade objeto deste licenciamento ambiental, correspondente a 0,749491 ha (7.494,91 m²), conforme informado no RPCA.

Destaca-se que a construção do Galpão foi objeto de licenciamento ambiental municipal, mediante processo administrativo CODEMA nº 044/2018/001/2018, tendo sido expedida em 08/02/2019 a Licença Prévia + Licença de Instalação (LP+LI) nº 002/2019, para o empreendimento PRL Administração Ltda (KSM LOG – Extrema), com validade até 08/02/2025. Dessa forma, o presente parecer técnico refere-se ao licenciamento ambiental da operação em caráter corretivo do empreendimento alocado no referido condomínio logístico.

Cabe esclarecer que a empresa estava anteriormente instalada no condomínio logístico VBI Log Extrema, localizado na Rodovia Fernão Dias, Km 947,5, Galpão 40 - Módulo A e B, Bairro dos Pires, no município de Extrema/MG, tendo obtido a Licença de Operação Corretiva – LOC nº 068/2019, com validade até 06/12/2029. No entanto, em função da alteração de endereço para o atual condomínio logístico, em 29/01/2021 o empreendedor solicitou encerramento da supracitada licença e abertura deste processo de licenciamento ambiental.

De acordo com o RPCA, a empresa iniciou sua operação em 17/12/2020, sendo o quadro de colaboradores composto por 22 pessoas, porém foi indicado na vistoria de 16/07/2021 que o



PREFEITURA DE EXTREMA

Av. Delegado Waldemar Gomes Pinto, nº 1.624, Bairro Ponte Nova - CEP: 37640-000

Estado de Minas Gerais

Secretaria de Meio Ambiente

operador logístico DHL Logistics Brasil, atualmente possui um quadro funcional de 19 colaboradores para suporte ao empreendimento, atuando em 02 (dois) turnos diários de 08 (oito) horas, 07 (sete) dias por semana, nos 12 (doze) meses do ano.

De acordo com item 3.6.1 do RPCA a capacidade instalada atual é de 7.460 porta-paletes, atualmente operando com 60% da capacidade total, devido a variação sazonal, não havendo previsão de ampliação.

Em 05/02/2021 foi protocolado o Formulário de Caracterização do Empreendimento – FCE, sendo emitido na mesma data o Formulário de Orientação Básica – FOB nº 009/2021, com a relação de documentos necessários para a formalização do processo.

As orientações para a formalização deste processo administrativo de licenciamento ambiental foram baseadas na Deliberação Normativa CODEMA nº 001/2006, alterada pela DN CODEMA 017/2018. Dessa forma, considerando o enquadramento da atividade no código F-01-04-2: “Estocagem e/ou comércio atacadista de outros produtos” e os parâmetros informados (área construída de 0,749491 ha e 22 colaboradores), o empreendimento foi enquadrado na Classe 1.

O processo administrativo de Licença de Operação em caráter Corretivo (LOC) foi formalizado em 02/06/2021, sob o nº 054/2018/003/2021, tendo como responsável técnico pela elaboração do Relatório e Plano de Controle Ambiental – RPCA e demais informações pertinentes ao processo, o Engenheiro Ambiental, Cesar Henrique de Oliveira, CREA nº MG229639-D, sob ART nº MG20210178366.

O Projeto Arquitetônico, aprovado junto a Secretaria de Obras e Urbanismo em 31/01/2020 e reprovado em 19/10/2020, é de autoria do arquiteto Ademir Franzoi Marcos, CAU A4306-0, RRT de projeto nº 8924862. A responsabilidade pela obra coube ao Engenheiro Civil Hailton Libertore, CREA nº 61.0969, sob ART nº 14201900000005491575.

A elaboração deste parecer baseou-se na avaliação do Relatório e Plano de Controle Ambiental (RPCA) e na vistoria realizada no dia 16/07/2021, conforme Auto de Fiscalização nº 050/2021.

3.1. CRITÉRIOS LOCACIONAIS E FATORES DE RESTRIÇÃO OU VEDAÇÃO

O empreendimento está inserido na Área de Proteção Ambiental – APA Fernão Dias, tendo iniciado suas atividades em dezembro 2020. A área do galpão não está inserida em área de preservação permanente – APP e não houve necessidade de supressão de fragmentos de vegetação nativa primária ou secundária em estágio médio ou avançado de regeneração do Bioma Mata



PREFEITURA DE EXTREMA

Av. Delegado Waldemar Gomes Pinto, nº 1.624, Bairro Ponte Nova - CEP: 37640-000

Estado de Minas Gerais

Secretaria de Meio Ambiente

Atlântica, não se enquadrando nos critérios locacionais ou fatores de restrição ou vedação definidos na Deliberação Normativa COPAM nº 217/2017.

4. PROCESSO PRODUTIVO

4.1. RELAÇÃO DE EQUIPAMENTOS, MATÉRIAS-PRIMAS E PRODUTOS ESTOCADOS

Não há caracterização de matérias-primas, uma vez que se trata de um Centro de Distribuição.

Com base no item 6.6.1 do RPCA e informações coletadas em vistoria realizada no local em 16/07/2021, constatou-se que o operador logístico contratado pelo empreendimento conta com 04 (quatro) empilhadeiras elétricas, 05 (cinco) transpaleteiras elétricas e 9 (nove) paleteiras manuais, dispondo de área específica para recarga das baterias.

Tabela 2. Descrição dos equipamentos de suporte às atividades do empreendimento

Item	Quantidade	Capacidade nominal
Empilhadeira elétrica	04	Uso contínuo
Transpaleteira elétrica	05	Uso contínuo
Paleteira manual	09	Uso contínuo

Os principais produtos estocados no empreendimento são bebidas alcoólicas, sendo estes embalados em caixas de papelão e alocados em galpão coberto e fechado lateralmente, de acordo com Tabela 3.

Tabela 3. Relação dos produtos armazenados no empreendimento.

Produto	Circulação de Estocagem mensal	
	Máxima (unidade)	Média (unidade)
ABSOLUT 120X50ML	328.000	200.000
ABSOLUT 12X1000ML EOY20	328.000	200.000
ABSOLUT 24X200ML	328.000	200.000
ABSOLUT APEACH 12X1L	328.000	200.000
ABSOLUT APEACH 12X750ML	328.000	200.000
ABSOLUT CANECA 6X1L	328.000	200.000
ABSOLUT CITRON 12X1L	328.000	200.000
ABSOLUT CITRON 12X750ML	328.000	200.000
ABSOLUT ELYX 6x1750ML	328.000	200.000
ABSOLUT ELYX 6X750ML	328.000	200.000
ABSOLUT EOY 20 12X750ML	328.000	200.000
ABSOLUT EXTRAKT 192X50ML	328.000	200.000



PREFEITURA DE EXTREMA

Av. Delegado Waldemar Gomes Pinto, nº 1.624, Bairro Ponte Nova - CEP: 37640-000

Estado de Minas Gerais

Secretaria de Meio Ambiente

Produto	Circulação de Estocagem mensal	
	Máxima (unidade)	Média (unidade)
ABSOLUT LIME 12X750ML	328.000	200.000
ABSOLUT MANDRIN 12X750ML	328.000	200.000
ABSOLUT MANGO 12X1L	328.000	200.000
ABSOLUT MANGO 12X750ML	328.000	200.000
ABSOLUT PEARS 12X1L	328.000	200.000
ABSOLUT PEPPAR 12X1L	328.000	200.000
ABSOLUT PEPPAR 12X750ML	328.000	200.000
ABSOLUT RAINBOW 12X750ML	328.000	200.000
ABSOLUT RASPBERRI 12X750ML	328.000	200.000
ABSOLUT REGULAR 12X1L	328.000	200.000
ABSOLUT REGULAR 12X750ML	328.000	200.000
ABSOLUT VANILLA 12X750ML	328.000	200.000
APERITIVO ABSOLUT EXTRAKT 12X750ml	328.000	200.000
APERITIVO AMARO RAMAZZOTTI6x700ml	328.000	200.000
APERITIVO RAMAZZOTTI ROSATO6x700ml	328.000	200.000
BALLANTINE'S 12 ANOS 12X1L	328.000	200.000
BALLANTINE'S 12 ANOS 12X750ML	328.000	200.000
BALLANTINE'S 12 ANOS LATA 6X75	328.000	200.000
BALLANTINES 21YO 3X700ML	328.000	200.000
BALLANTINES BOURBON BARREL6X750ML	328.000	200.000
BALLANTINE'S FINEST 12X1L	328.000	200.000
BALLANTINE'S FINEST 12X750ML	328.000	200.000
BALLANTINE'S FINEST LATA 6X750	328.000	200.000
BALLANTINES FINEST LATA 6X750ML	328.000	200.000
BEBIDA ALCOOLICA MISTA MALIBUBRASIL 12x750ml NE2019	328.000	200.000
BEEFEATER 24 100X50ML	328.000	200.000
BEEFEATER 24 6X750ML	328.000	200.000
BEEFEATER BURROUGH'S R 3x700ML	328.000	200.000
BEEFEATER DRY 12X750ML	328.000	200.000
BEEFEATER DRY 12X750ML	328.000	200.000
BEEFEATER DRY 24X200ML	328.000	200.000
BEEFEATER DRY 3X750ML KIT	328.000	200.000
BEEFEATER KIT DIAS SOL 3X750	328.000	200.000
BEEFEATER PINK 120x50mlTIMBRO	328.000	200.000
BEEFEATER PINK 6X750ML	328.000	200.000
BEEFEATER PINK 6X750ML	328.000	200.000
BEEFEATER PINK 6X750ML	328.000	200.000
BEEFEATER PINK 6X750ML2019	328.000	200.000
CACHACA JANEIRO 12X700 ML	328.000	200.000
CACHACA SAO FRANCISCO 12X970ML	328.000	200.000



PREFEITURA DE EXTREMA

Av. Delegado Waldemar Gomes Pinto, nº 1.624, Bairro Ponte Nova - CEP: 37640-000

Estado de Minas Gerais

Secretaria de Meio Ambiente

Produto	Circulação de Estocagem mensal	
	Máxima (unidade)	Média (unidade)
CAFAYATE GRAN LINAJE MALBEC	328.000	200.000
CAFAYATE GRAN LINAJE TORRONTES	328.000	200.000
CAFAYATE RESERVE CABERNET	328.000	200.000
CHAMPAGNE GH MUMM CORDON ROUGE BRUT MAGNUM 3x1500ml	328.000	200.000
CHAMPAGNE GH MUMM CORDON ROUGEROSÈ MAGNUM 3x1500ml	328.000	200.000
CHAMPAGNE MUMM CORDONROUGE 6X750ML ESTOJO	328.000	200.000
CHAMPAGNE MUMM GRAND CORDON6X750ML	328.000	200.000
CHAMPAGNE MUMM GRAND CORDONPERMANENT VAP 6x750ml	328.000	200.000
CHAMPAGNE MUMM OLYMPE DEMI SEC6X750ML	328.000	200.000
CHAMPAGNE PERRIER JOUET BELLEPOQUE BLANC DE BLANCS 6x750	328.000	200.000
CHAMPAGNE PERRIER JOUET BELLEPOQUE BRUT LUMINOUS 6x750	328.000	200.000
CHAMPAGNE PERRIER JOUET BELLEPOQUE BRUT MILLESIME 6x750ml	328.000	200.000
CHAMPAGNE PERRIER JOUET BELLEPOQUE BRUT SAF MAGNUM 3X1500	328.000	200.000
CHAMPAGNE PERRIER JOUET BELLEPOQUE DUAS TACAS 3x750	328.000	200.000
CHAMPAGNE PERRIER JOUET BELLEPOQUE ROSE MILLESIME 6x750ml	328.000	200.000
CHAMPAGNE PERRIER JOUET BLASONROSE 6x750ml SEM CARTUCHO	328.000	200.000
CHAMPAGNE PERRIER JOUET BLASONROSE MIAMI GIFT BOX	328.000	200.000
CHAMPAGNE PERRIER JOUET GRANDBRUT 3X1500ML	328.000	200.000
CHAMPAGNE PERRIER JOUET GRANDBRUT 6X750 SEM CARTUCHO	328.000	200.000
CHAMPAGNE PERRIER JOUET GRANDBRUT 6X750ML	328.000	200.000
CHAMPAGNE PERRIER JOUET GRANDBRUT 6x750ml SEM CARTUCHO	328.000	200.000
CHAMPAGNE PERRIER JOUETBRUT JEROBAM 1X3000 2018	328.000	200.000
CHIVAS 12 ANOS LATA 12X750ML	328.000	200.000
CHIVAS 12 ANOS LATA 6X750ML	328.000	200.000
CHIVAS 18 ANOS 2 COPOS 6X750ML	328.000	200.000
CHIVAS BROTHERS BLEND 12X1L	328.000	200.000
CHIVAS EXTRA 13 ANOS 6X750ML	328.000	200.000
CHIVAS EXTRA 13YO 6X750ML	328.000	200.000
CHIVAS REGAL 12 ANOS 12X375ML	328.000	200.000
CHIVAS REGAL 12YO 120X50ML	328.000	200.000
CHIVAS REGAL 18 ANOS 6X750ML	328.000	200.000
CHIVAS REGAL MIZUNARA 12X700ML	328.000	200.000
CHIVAS REGAL XV 6X750ML	328.000	200.000
COGNAC MARTELL VSOP 201812x700ml	328.000	200.000
COGNAC MARTELL VSOP 3x700ml NECOGNAC MARTELL VSOP 3x700ml NE	328.000	200.000
CONHAQUE L OR DE MARTELL 1X700ML	328.000	200.000
CONHAQUE MARTELL COHIBA 1X700ML	328.000	200.000
CONHAQUE MARTELL XO 1X700ML	328.000	200.000
COQUETEL COMPOSTO DOMEQ 12X1000ML	328.000	200.000
ESPUMANTE MUMM BRUT 6x750ML NE	328.000	200.000



PREFEITURA DE EXTREMA

Av. Delegado Waldemar Gomes Pinto, nº 1.624, Bairro Ponte Nova - CEP: 37640-000

Estado de Minas Gerais

Secretaria de Meio Ambiente

Produto	Circulação de Estocagem mensal	
	Máxima (unidade)	Média (unidade)
ESPUMANTE MUMM CUVÉE 24X187NE187ML	328.000	200.000
ESPUMANTE MUMM DEMI 6x750ML NE	328.000	200.000
ESPUMANTE MUMM ROSE 750MI NE	328.000	200.000
GARRAFA WHISKY BALLA FINEST6x750ml ED LTDA LATA 1	328.000	200.000
GARRAFA WHISKY BALLA FINEST6x750ml ED LTDA LATA 2	328.000	200.000
GARRAFA WHISKY BALLA FINEST6x750ml ED LTDA LATA 3	328.000	200.000
GARRAFA WHISKY BALLA FINEST6x750ml ED LTDA LATA 4	328.000	200.000
GH MUMM CORDON ROUGE BRUT 1X3L	328.000	200.000
GH MUMM GC AMERICA BAG 6X750ML	328.000	200.000
GH MUMM GC AMERICASLEEVE 6X750	328.000	200.000
GH MUMM GC PACK 2TACAS 6X750ML	328.000	200.000
GIN BEEFEATER 120x50MLGIN BEEFEATER 120x50ML	328.000	200.000
GIN BEEFEATER 12X750ML	328.000	200.000
GIN BEEFEATER 12X750MLNOVA EMBALAGEM	328.000	200.000
GIN BEEFEATER 12X750MLNOVA EMBALAGEM 2019	328.000	200.000
GIN BEEFEATER 24 6x750MLNOVA EMBALAGEM	328.000	200.000
GIN BEEFEATER LONDON GARDEN6x700	328.000	200.000
GIN MONKEY 47 6X500ML	328.000	200.000
GIN ORLOFF 12x1000mlGIN ORLOFF 12x1000ml	328.000	200.000
GIN PLYMOUTH 6X750ML	328.000	200.000
GIN SEAGRAMS 12x750ML	328.000	200.000
GIN SEAGRAMS 12x750ML	328.000	200.000
GLENLIVET 15YO 3X750ML	328.000	200.000
GLENLIVET 18 ANOS 120X50ML	328.000	200.000
GLENLIVET 18YO 3X750ML	328.000	200.000
GLENLIVET F RESERVE 12X750ML	328.000	200.000
GLENLIVET F RESERVE 3X750ML	328.000	200.000
GLENLIVET F. RESERVE 120X50ML	328.000	200.000
GLENLIVET FOUND 2 COPOS 6X700	328.000	200.000
JAMESON CANISTER 6X1L	328.000	200.000
JAMESON CASKMATES 12x750mlJAMESON CASKMATES 12x750ml	328.000	200.000
LICOR CREME DE CAFÉ KAHLUA12x750ml 2019	328.000	200.000
LICOR RICARD 12X1000 ML	328.000	200.000
MALIBU FS 12X750ML	328.000	200.000
MONKEY 47 48X50ML	328.000	200.000
MONKEY 47 BARREL CUT 6X500ML	328.000	200.000
MONKEY 47 SLOE GIN 6x500ml	328.000	200.000
MONTILLA LIMAO 15X700ML NOVA EMBALAGEM	328.000	200.000
MUMM CUVÉE ROSE 6X750ML	328.000	200.000
PACK BALLANTINES 12YO 6x750 mlPLUS BALLANTINES 17YO 50ML	328.000	200.000



PREFEITURA DE EXTREMA

Av. Delegado Waldemar Gomes Pinto, nº 1.624, Bairro Ponte Nova - CEP: 37640-000

Estado de Minas Gerais

Secretaria de Meio Ambiente

Produto	Circulação de Estocagem mensal	
	Máxima (unidade)	Média (unidade)
PACK BALLANTINES FINEST 750MLPLUS BALLANTINES 12YO 50ML	328.000	200.000
PERRIER JOUET BRUT COURO 3X750	328.000	200.000
PERRIER JOUET ROSE 3X1,5 L	328.000	200.000
PERRIER JOUET ROSE 6X750ML	328.000	200.000
PJ BE BLANC D BLANC 3X750ML	328.000	200.000
PJ BELLE EPOQUE 6X750 2 TACAS	328.000	200.000
PJ BELLE EPOQUE BRUT 1x3L	328.000	200.000
PJ BELLE EPOQUE ROSE 6X750ML	328.000	200.000
ROYAL SALUTE 21 ANOS 6X700ML	328.000	200.000
ROYAL SALUTE 38Y 3X500ML	328.000	200.000
ROYAL SALUTE 38YO 1X500ML	328.000	200.000
RUM HAVANA 7YO 12X750ML NE	328.000	200.000
RUM HAVANA CLUB 3 YEARS OLD 12X750 ML	328.000	200.000
RUM HAVANA CLUB SELECCION DE MAESTROS 3X700ML	328.000	200.000
RUM HAVANA CLUB SELECCION DE MAESTROS 6X700ML	328.000	200.000
RUM HAVANA CLUB UNION 3x700ml	328.000	200.000
RUM MONTILLA CARTA BRANCA 36VO12x1L	328.000	200.000
RUM MONTILLA CARTA BRANCA12X1000ML NOVA EMBALAGEM	328.000	200.000
RUM MONTILLA CARTA CRISTAL 3615X700ML	328.000	200.000
RUM MONTILLA CARTA CRISTAL 36VOL 12X1L	328.000	200.000
RUM MONTILLA CARTA CRISTAL12X1000ML NOVA EMBALAGEM	328.000	200.000
RUM MONTILLA CARTA OURO 36VOL12X1000ML	328.000	200.000
RUM MONTILLA CARTA OURO12X1000ML NOVA EMBALAGEM	328.000	200.000
TEQUILA ALTOS PLATA 6x750ml	328.000	200.000
TEQUILA ALTOS REPOSADO 6x750ml	328.000	200.000
VINHO ARNALDO B. ETCHARTE 6X75	328.000	200.000
VINHO COMPOSTO BRANCO LILLET6X750ML	328.000	200.000
VODKA ABSOLUT 120X50ML	328.000	200.000
VODKA ABSOLUT 120X50ML	328.000	200.000
VODKA ABSOLUT 12X1000ML NOVA EMBALAGEM	328.000	200.000
VODKA ABSOLUT 12X1000ML NOVA EMBALAGEM NI	328.000	200.000
VODKA ABSOLUT 12X750ML	328.000	200.000
VODKA ABSOLUT 12X750ML	328.000	200.000
VODKA ABSOLUT 1x4,5L	328.000	200.000
VODKA ABSOLUT 24X200ML NOVA EMBALAGEM	328.000	200.000
VODKA ABSOLUT 24x375ml	328.000	200.000
VODKA ABSOLUT APEACH 12X750ML	328.000	200.000
VODKA ABSOLUT CITRON 12X750ML	328.000	200.000
VODKA ABSOLUT ELYX 12X375ML	328.000	200.000
VODKA ABSOLUT ELYX 1x4,5L	328.000	200.000



PREFEITURA DE EXTREMA

Av. Delegado Waldemar Gomes Pinto, nº 1.624, Bairro Ponte Nova - CEP: 37640-000

Estado de Minas Gerais

Secretaria de Meio Ambiente

Produto	Circulação de Estocagem mensal	
	Máxima (unidade)	Média (unidade)
VODKA ABSOLUT ELYX 6X750ML	328.000	200.000
VODKA ABSOLUT ELYX 6x750mlINE2019	328.000	200.000
VODKA ABSOLUT ELYX NIGHT BOTTL6x1000ML	328.000	200.000
VODKA ABSOLUT ELYX NIGHT BOTTL6x1750ML	328.000	200.000
VODKA ABSOLUT MANGO 12X750ML	328.000	200.000
VODKA ABSOLUT VANILLA 12X750ML	328.000	200.000
VODKA ELYX 2 0 1X4500 ML	328.000	200.000
VODKA ELYX 2 0 6X1500 ML	328.000	200.000
VODKA MONTILLA 12x1L	328.000	200.000
VODKA ORLOFF 12X1000ML NE2018	328.000	200.000
VODKA ORLOFF 15X600ML	328.000	200.000
VODKA ORLOFF 24X250ML NE2018	328.000	200.000
VODKA WYBOROWA 12x750ml	328.000	200.000
VODKA WYBOROWA EXQUISITE 6X750ML	328.000	200.000
WHISKEY JAMESON 12X750 ML	328.000	200.000
WHISKEY JAMESON CASKMATES IPA12x750ml	328.000	200.000
WHISKEY JAMESON STD 12X1000 ML	328.000	200.000
WHISKEY JAMESON STD 12X750 ML	328.000	200.000
WHISKY BALLANTINES 12 YO12X1000ML NI	328.000	200.000
WHISKY BALLANTINES 12YO 12X750EXTREMA	328.000	200.000
WHISKY BALLANTINES 12YO 12X750ML	328.000	200.000
WHISKY BALLANTINES 12YO 12X750ML 2019	328.000	200.000
WHISKY BALLANTINES 12YO 50ML	328.000	200.000
WHISKY BALLANTINES 17YO 50ML	328.000	200.000
WHISKY BALLANTINES 17YO 6X750ML	328.000	200.000
WHISKY BALLANTINES FINEST 12X1000ML ESTOJO	328.000	200.000
WHISKY BALLANTINES FINEST 12X1000ML NOVA EMBALAGEM	328.000	200.000
WHISKY BALLANTINES FINEST 12X1000ML NOVA EMBALAGEM 2019	328.000	200.000
WHISKY BALLANTINES FINEST 12X750 ML	328.000	200.000
WHISKY BALLANTINES FINEST 12X750 ML 2019	328.000	200.000
WHISKY BALLANTINES FINEST LATA6X1000ML	328.000	200.000
WHISKY BALLANTINES FINEST LATA6x750ML 2017	328.000	200.000
WHISKY BALLANTINE'S FINESTLATA 2018 6x750ml	328.000	200.000
WHISKY BALLANTINES12YO 12X1000ML RESTAGE	328.000	200.000
WHISKY BALLANTINES12YO 12X1000ML RESTAGE 2019	328.000	200.000
WHISKY CHIVAS 18YO - 6x750mlINE2018 - 2019	328.000	200.000
WHISKY CHIVAS LATA 6X1000ML	328.000	200.000
WHISKY CHIVAS REGAL 12YO 12X750ML	328.000	200.000
WHISKY CHIVAS REGAL 12YO 12X750ML	328.000	200.000
WHISKY CHIVAS REGAL 12YO 12X750ML 2019	328.000	200.000



PREFEITURA DE EXTREMA

Av. Delegado Waldemar Gomes Pinto, nº 1.624, Bairro Ponte Nova - CEP: 37640-000

Estado de Minas Gerais

Secretaria de Meio Ambiente

Produto	Circulação de Estocagem mensal	
	Máxima (unidade)	Média (unidade)
WHISKY CHIVAS REGAL 12YO LATA2019 6x750ml TIMBRO	328.000	200.000
WHISKY CHIVAS REGAL 12YO RESTAGE 12X1000ml	328.000	200.000
WHISKY CHIVAS REGAL 12YO RESTAGE 12X1000ml 2019	328.000	200.000
WHISKY CHIVAS REGAL 12YO120X50ML NOVA EMBALAGEM	328.000	200.000
WHISKY CHIVAS REGAL 18YO120x50ml	328.000	200.000
WHISKY CHIVAS REGAL 25YO 3X700ML NOVA EMBALAGEM 2019	328.000	200.000
WHISKY CHIVAS REGAL BLEND KIT36x50ml	328.000	200.000
WHISKY CHIVAS REGAL EXTRA6x750ML NOVA EMBALAGEM	328.000	200.000
WHISKY CHIVAS REGAL EXTRA6x750ML NOVA EMBALAGEM 2019	328.000	200.000
WHISKY CHIVAS REGAL XV 6x750ML	328.000	200.000
WHISKY GLENLIVET 15YO 3X750ML	328.000	200.000
WHISKY GLENLIVET 15YO 6X750ML	328.000	200.000
WHISKY GLENLIVET 15YO 6X750ML	328.000	200.000
WHISKY GLENLIVET 18YO 3X750ML	328.000	200.000
WHISKY GLENLIVET CODE 6x700ml	328.000	200.000
WHISKY GLENLIVET FOUNDERS RESERVE 12X750ML	328.000	200.000
WHISKY GLENLIVET FOUNDERSRESERVE 3X750ML	328.000	200.000
WHISKY NATU NOBILIS 24X250ML NOVA EMBALAGEM	328.000	200.000
WHISKY NATU NOBILIS12X1000ML NOVA EMBALAGEM	328.000	200.000
WHISKY PASSPORT 12x1000ML N E	328.000	200.000
WHISKY PASSPORT 12x1000ML RE	328.000	200.000
WHISKY PASSPORT 12x1000ML RE	328.000	200.000
WHISKY PASSPORT 12x1000mlWHISKY PASSPORT 12x1000ml	328.000	200.000
WHISKY PASSPORT ED. LIMITADA2019 12x1000ML	328.000	200.000
WHISKY PASSPORT LBS 15X670ML	328.000	200.000
WHISKY PASSPORT LBS 15X670MLNE2018	328.000	200.000
WHISKY PASSPORT LBS 24X250MLNE2018	328.000	200.000
WHISKY ROYAL SALUTE 6X700ML NOVA EMBALAGEM 2019	328.000	200.000
WHISKY ROYAL SALUTE 6X700MLMALT EDTION	328.000	200.000
WHISKY ROYAL SALUTE MENAGERIE6x700ML TIMBRO	328.000	200.000
WHISKY ROYAL SALUTE POLO ED6x700ML TIMBRO	328.000	200.000
WHISKY ROYAL SALUTE SIGNATURE6x700ML TIMBRO	328.000	200.000
WHISKY WALL STREET 12X1000ML	328.000	200.000

De acordo com item 6.7.1 do RPCA, o empreendimento não possui frota própria de veículos, sendo frota terceirizada não fixa.

A energia elétrica utilizada no empreendimento é fornecida pela Energisa – Empresa Elétrica Bragantina, sendo o consumo mensal médio de 370 Kwh, conforme informado no item 6.2.3 do



PREFEITURA DE EXTREMA

Av. Delegado Waldemar Gomes Pinto, nº 1.624, Bairro Ponte Nova - CEP: 37640-000

Estado de Minas Gerais

Secretaria de Meio Ambiente

RPCA. O condomínio também disponibiliza ao empreendimento o uso de geradores a diesel, para o caso de eventual interrupção no fornecimento de energia elétrica.

4.2. PROCESSO LOGÍSTICO

As atividades logísticas da empresa consistem no recebimento, separação e setorização dos produtos, armazenagem, expedição e envio para o destino final.

O recebimento e a expedição dos produtos ocorrerão por meio de 10 docas (nº 27 a 36), sendo 03 docas destinadas ao recebimento dos produtos, que posteriormente são conferidos (informações fiscais e condições da carga) e encaminhados para estocagem, em 7.400 posições porta-paletes, bem como câmara refrigerada para estoque de champagnes. Posteriormente o pedido realizado pelo cliente, os produtos são encaminhados para área de trabalho para envio e posterior expedição por outras 07 docas.

Produtos que sejam separados como avariados ou quebrados são destinados para a área de retrabalho, sendo realizada a substituição de caixas externas em caso de avarias. Os produtos bloqueados são armazenados em posições previamente definidas e posteriormente enviados de volta à fábrica. No caso do recebimento de produtos com lote errado, provenientes de importação, os mesmos são registrados e é feita a solicitação de verificação e adequação dos lotes.

Para garrafas com conteúdo quebrado, o líquido é vertido em palete de contenção de líquidos com vermiculita, com posterior destinação para tratamento desse resíduo contido.

Na Figura 1 é apresentado o fluxograma simplificado do processo de operação do empreendimento.

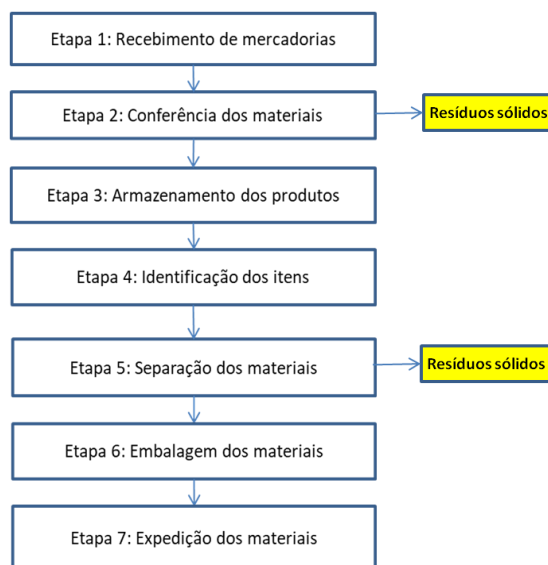


Figura 1. Fluxograma das atividades do empreendimento.



PREFEITURA DE EXTREMA

Av. Delegado Waldemar Gomes Pinto, nº 1.624, Bairro Ponte Nova - CEP: 37640-000

Estado de Minas Gerais

Secretaria de Meio Ambiente

5. CUMPRIMENTO DAS CONDICIONANTES DA LICENÇA AMBIENTAL 002/2019

A Licença Prévia e Licença de Instalação concomitante (LP+LI) nº 002/2019, expedida pelo Conselho Municipal de Desenvolvimento Ambiental (CODEMA) em 08/02/2019, mediante processo administrativo nº 044/2018/001/2018, com validade até 08/02/2025, para o empreendimento PRL Administração Ltda., para a construção do galpão logístico, está condicionada ao cumprimento das condicionantes indicadas na Tabela 4.

Tabela 4. Status do cumprimento das condicionantes estabelecidas na Licença Ambiental nº 002/2019.

Item	Descrição da condicionante	Prazo	Status
01	Informar à Secretaria de Meio Ambiente quanto ao início das obras de terraplanagem e construção das instalações do empreendimento.	Vigência da Licença	Atendida
02	Caso ocorram problemas de deflagração de processos erosivos, estes deverão ser sanados prontamente, com a reparação imediata dos pontos atingidos, priorizando a compactação e a revegetação em áreas em que possa haver formação de talude, com canaleta de retenção e/ou desvio com a finalidade de redução ou eliminação do potencial de risco quanto ao assoreamento de corpos hídricos.	Vigência da Licença	Atendida
03	Realizar medida compensatória de natureza pecuniária pela supressão dos 05 (cinco) espécimes arbóreos indicados no Projeto Arquitetônico e Censo Florestal de Árvores Nativas Isoladas, referente a 390 (trezentas e noventa) UFEX, totalizando R\$ 1.150,50 (um mil, cento e cinquenta reais e cinquenta centavos), que deverá ser previamente recolhida ao Fundo Municipal de Meio Ambiente (FMPSA), instituído pela Lei Municipal nº. 2.482/2009, e apresentar comprovante de pagamento. Para tanto, o depósito deverá ser realizado na conta bancária do FMPSA, Caixa Econômica Federal, Agência 2715, Operação 006, Conta Corrente 00.131-9; CNPJ 18.677.591/0001-00.	Previamente a supressão	Atendida
04	Realizar a delimitação e cercamento das áreas de preservação permanente da nascente e do curso hídrico existente no local, previamente ao início das obras de terraplanagem e de construção do galpão, apresentando relatório técnico fotográfico de execução.	Previamente ao início da terraplanagem	Atendida
05	Realizar plantio de restauração da APP, conforme apresentado no Plano de Recuperação de Áreas Degradadas - PRAD do empreendimento. O monitoramento do plantio deverá ser realizado por 03 (três) anos, devendo apresentar relatório técnico-fotográfico semestral do desenvolvimento das mudas.	Plantio e 1º Relatório: 360 dias / Semestral / Durante 03 anos	Atendida
06	Apresentar certificado de outorga do direito de uso de recursos hídricos estaduais, referente aos poços de captação em análise que abastecerão o empreendimento (processo nº 10.329/2018), bem como manter regularidade quanto à respectiva portaria de outorga.	180 dias / Vigência da Licença	Atendida



PREFEITURA DE EXTREMA

Av. Delegado Waldemar Gomes Pinto, nº 1.624, Bairro Ponte Nova - CEP: 37640-000

Estado de Minas Gerais

Secretaria de Meio Ambiente

Item	Descrição da condicionante	Prazo	Status
07	Apresentar certificado de outorga de autorização de intervenção para desassoreamento e limpeza do córrego local ou documento equivalente do Instituto Mineiro de Gestão das Águas – IGAM, previamente ao início da intervenção no curso hídrico.	180 dias / Vigência da Licença	Atendida
08	Realizar limpeza periódica dos reservatórios de efluentes sanitários e banheiros químicos e manter documentação comprobatória em pronta recuperação quanto a coleta, tratamento e destinação final ambientalmente adequada dos resíduos gerados na limpeza.	Vigência da Licença	Atendida
09	Apresentar estudo de capacidade de suporte de carga do corpo receptor, conforme preconiza o artigo 21, §§ 1º e 2º, da Deliberação Normativa Conjunta COPAM/CERH-MG nº 01/2008, devendo apresentar as coordenadas geográficas do ponto de lançamento final de efluentes no curso hídrico com representação em planta georreferenciada.	120 dias	Atendida
10	Executar o Projeto do sistema de tratamento de efluentes sanitários do empreendimento, conforme proposto, e apresentar relatório técnico-fotográfico de implantação.	Formalização da LO	Atendida
11	Destinar adequadamente todos os resíduos sólidos gerados na fase de instalação do empreendimento, incluindo os resíduos Classe D – Perigosos, conforme CONAMA 307/2002, e apresentar inventário à Secretaria de Meio Ambiente, juntamente com comprovantes de destinação ambientalmente correta, ao fim da instalação do empreendimento.	Formalização da LO / Vigência da Licença	Atendida
12	Executar o sistema de drenagem de águas pluviais do empreendimento, conforme indicado no Projeto de Drenagem de Águas Pluviais, aprovado pela Secretaria de Obras e Urbanismo, e apresentar relatório fotográfico da implantação do referido sistema.	Formalização da LO / Vigência da Licença	Atendida
13	Observar e respeitar os parâmetros estabelecidos pela Lei Estadual 10.100/1990 que dispõe sobre a poluição sonora no Estado de Minas Gerais.	Vigência da Licença	Atendida
14	Promover a umidificação das áreas sob movimentação de terra, especialmente nos períodos mais secos, a fim de eliminar ou reduzir as emissões fugitivas de material particulado (poeira), que podem causar incômodos à população.	Vigência da Licença	Atendida
15	Realizar o monitoramento de materiais particulados em suspensão nos arredores da instalação do empreendimento, apresentando relatório à Secretaria de Meio Ambiente.	1º relatório: 60 dias após início da obra / Semestral / Vigência da Licença	Atendida
16	Celebrar Termo de Compromisso junto à Secretaria de Meio Ambiente para compensação das emissões de gases de efeito estufa na fase de construção do empreendimento.	30 dias	Atendida
17	Comunicar previamente a SMA referente a qualquer mudança na rotina operacional, aquisição de novos equipamentos ou ampliação, tendo em vista que alterações podem influenciar a geração de ruídos, bem como a geração de efluentes e resíduos.	Vigência da Licença	Atendida
18	Publicar a obtenção da Licença Ambiental em periódico local e apresentar original da publicação.	30 dias	Atendida



PREFEITURA DE EXTREMA

Av. Delegado Waldemar Gomes Pinto, nº 1.624, Bairro Ponte Nova - CEP: 37640-000

Estado de Minas Gerais

Secretaria de Meio Ambiente

Observações:

Item 1 – Em 18/02/2019 foi protocolado na SMA o início da mobilização de equipamentos para execução da terraplanagem, sendo posteriormente informado em 17/09/2019 o início das obras.

Item 2 – Em 04/10/2019 foi protocolado informe de rompimento de parte da manta geotêxtil que delimitava a área de preservação permanente da nascente e córrego existentes na área do empreendimento, sendo apresentado plano de ação para remoção do solo carreado, cujo relatório de finalização das ações foi entregue em 31/10/2019.

Em 09/01/2020 foi realizada diligência no local, para acompanhamento das obras de terraplanagem e impactos da execução das obras do empreendimento e do seu vizinho à bacia de contribuição da nascente e córrego locais, o que gerou o Auto de Fiscalização nº 001/2020 e Ofício LSMA nº 003/2020, este último motivado também pela denúncia registrada na SMA referente ao carreamento de terras para o corpo hídrico existente a jusante do empreendimento. A resposta ao AF nº 001/2020 ocorreu em 17/01/2020, de modo que o empreendimento realizou a reparação imediata dos pontos de erosão, ampliou as estruturas de contenção de águas pluviais incidentes sobre a área de terraplanagem, com cronograma de manutenção das bacias de contenção existentes no local. Quanto à resposta ao Ofício nº 003/2020, por se tratar de aspecto relacionado a drenagem do córrego local para terrenos vizinhos, necessitando de soluções multilaterais, a resposta foi apresentada parcialmente em 05/02/2020, junto com plano de ação que foi executado, sendo os relatórios e comprovantes apresentados em 05/03/2020, 25/03/2020, 30/04/2020 e 20/05/2020, de modo que foram instaladas estruturas de contenção de sedimentos nos pontos de captação dos vizinhos, reelaborado estudo e projeto de drenagem do empreendimento para maior contenção dos volumes de chuva e celebrados acordos com vizinhos.

Não obstante, nos dias 07/07/2020 e 13/10/2020 foram realizadas diligências no local para verificação das obras de instalação do empreendimento, a fim de verificar as medidas adotadas de prevenção e controle de processos erosivos, bem como a continuidade das obras de construção dos galpões do condomínio. Nas ocasiões mencionadas, foram lavrados os respectivos **Autos de Fiscalização nº 029/2020 e nº 057/2020**, sendo o empreendimento notificado a realizar a reparação das inconformidades evidenciadas e finalização das estruturas de drenagem e esgotamento sanitário que atenderão a operação dos empreendimentos a serem instalados no local. O atendimento a tais autos ocorreram em 27/07/2020, 12/08/2020 e 03/11/2020.

Item 3 – Em 18/04/2019 foi apresentado o comprovante de pagamento da medida compensatória pecuniária. Já no dia 04/11/2020, foi protocolado relatório fotográfico informando que 03 espécimes arbóreos foram mantidos.

Item 4 – Em 29/04/2019 foi apresentado relatório fotográfico de delimitação e cercamento da APP. Foi realizada vistoria no local em 07/07/2020 para fins de acompanhamento execução das obras e das medidas de controle ambiental, sendo gerado Auto de Fiscalização nº 029/2020 solicitando



PREFEITURA DE EXTREMA

Av. Delegado Waldemar Gomes Pinto, nº 1.624, Bairro Ponte Nova - CEP: 37640-000

Estado de Minas Gerais

Secretaria de Meio Ambiente

adequações no cercamento. A resposta com atendimento as adequações ocorreu em 27/07/2020.

Item 5 – Em 04/05/2020 o empreendimento solicitou alteração do cronograma de implantação do PRAD para após o fim das obras, justificando-se a redução de interferência no desenvolvimento dos indivíduos arbóreos. Posteriormente, em 09/09/2020 foi protocolada solicitação celebração de termo de cooperação técnica para execução do PRAD por meio do Programa Conservador das Águas, o que foi aceito pela presidência do CODEMA, sendo gerado o Termo de Compromisso nº 036/2020 que estabelece as condições de cooperação e financiamento do plantio e manutenção da área durante os 03 (três) anos iniciais de desenvolvimento das mudas.

Item 6 – Em 29/04/2019 foi apresentada a Autorização para Perfuração de Poço Tubular nº 0017064/2019, emitida pelo Instituto Mineiro de Gestão das Águas – IGAM, sob processo nº 10329/2018, nas coordenadas Latitude 22°50'15" S e longitude 46°19'41" W. A autorização foi renovada com nº 0008003/2020, emitida em 10/01/2020, sendo informado pelo empreendedor em 04/05/2020 o uso de caminhões pipa para abastecimento do empreendimento, até obtenção da respectiva portaria de outorga de captação. No dia 27/08/2020, o empreendedor apresentou documentos de entrada no processo de outorga realizado em 20/08/2020, sob processo SEI nº 1370.01.0034153/2020-30. Em 18/01/2021, foi protocolado Certificado de Outorga, processo nº 1800041/2021, com validade até 14/01/2031.

Item 7 – Em 29/04/2019 o empreendimento apresentou a Portaria nº 1802781/2019, de 22/03/2019, que autoriza a dragagem do curso d'água local para retirada de materiais diversos, com validade até 22/03/2020. Em 26/03/2020 foi protocolada a Certidão de Cadastro de Dragagem para retirada de materiais diversos dos corpos hídricos, exceto para fins de extração mineral, válida até 24/03/2030. A Execução foi realizada até abril de 2021, conforme informe vinculado a condicionante nº 05, protocolado em 05/02/2021.

Item 8 – Em 02/12/2019 foi protocolado o comprovante de locação de banheiros químicos e a licença de operação da empresa que prestou o serviço de limpeza do efluente sanitário dos mesmos. Posteriormente, foram apresentados os comprovantes de destinação final ambientalmente correta em 02/12/2019, 17/02/2020, 04/05/2020, 31/08/2020 e 01/03/2021.

Item 9 – Na data de 08/01/2020 foi informada a alteração de projeto de lançamento final do efluente sanitário tratado para sumidouros, sendo apresentado estudo de sondagem e capacidade de infiltração do solo. O projeto final de instalação de sumidouros foi apresentado em 09/10/2020.

Item 10 – Em 11/05/2020, o empreendedor apresentou projeto final da ETE com memorial descritivo, cálculos, plantas, manual e ART. Em 02/12/2020 foi protocolado o relatório técnico-fotográfico de finalização da execução do sistema de esgotamento sanitário do condomínio logístico.

Item 11 – Foram apresentadas as Declarações de Movimentação de Resíduos – DMR nº 29130 e nº 45161 com o descritivo dos resíduos gerados e destinados, respectivamente, nos períodos de janeiro a junho e julho a dezembro de 2020.

Item 12 – Em 03/11/2020 foi apresentada resposta ao Auto de Fiscalização nº 057/2020 que indica a finalização das estruturas de drenagem do condomínio. Ademais, em vistoria realizada no local em 14/01/2021 (Auto de Fiscalização nº 002/2021), bem como relatório fotográfico apresentado



PREFEITURA DE EXTREMA

Av. Delegado Waldemar Gomes Pinto, nº 1.624, Bairro Ponte Nova - CEP: 37640-000

Estado de Minas Gerais

Secretaria de Meio Ambiente

pelo empreendedor em 01/02/2021, verifica-se que as estruturas de coleta, dissipação e lançamento de águas pluviais do condomínio logístico foram finalizadas.

Item 13 – Em 27/07/2020 e 28/01/2021 foram protocolados voluntariamente os relatórios de monitoramento de ruídos externos, com resultados dentro dos limites máximos permitidos pela legislação vigente.

Item 15 – O empreendimento justificou a ausência de relatórios de monitoramento devido às constantes chuvas do fim de 2019 e início de 2020, bem como dificuldades de contratação de empresa especializada no momento de pandemia gerada pelo COVID-19. Desta forma, em 06/07/2020 foi apresentado um relatório com a descrição das ações realizadas a fim de manter o controle de emissões de particulados atmosféricos dentro do que estabelece o inciso IX, do Artigo 2º da Resolução CONAMA nº 491, de 19 de novembro de 2018.

Item 16 – Em 24/01/2019 o empreendimento celebrou o Termo de Compromisso nº 001/2019, junto à Secretaria de Meio Ambiente, para compensação ambiental de 20% das emissões de gases de efeito estufa (GEE) da fase de construção civil do condomínio, sendo este finalizado em 17/04/2020.

Item 17 – Até a elaboração deste parecer, o condomínio logístico informou as seguintes alterações: (a) assinado compromisso de compra e venda entre PRL Administração Ltda e KSM Empreendimento Logístico Extrema Ltda; (b) utilização de técnica de geodreno para compactação de parcela do solo na área; (c) comunicação de solapamento de solo em parcela da APP e apresentação de plano de ação; (d) revisão de projetos junto à Secretaria de Obras e Urbanismo; (e) solicitação de realização de cortina arbórea no escopo do PRAD, por meio de parceria com o Projeto Conservador das Águas; (f) informação de remoção de 1.277,63 m³ terra para instalação de muro de arrimo na parte superior da face sul do talude, próximo a área de nascente, onde 30% será utilizada no empreendimento e o restante destinado para locais indicados pela SOU.

Item 18 – Em 14/03/2019 foi apresentado o comprovante de publicação da obtenção da licença no periódico local “Gazeta da Cidade”, Edição 1060, de 23.02.19 - Página 1 da Seção Classificados.

6. CARACTERIZAÇÃO AMBIENTAL

O empreendimento Pernod Ricard Brasil Indústria e Comércio Ltda. está localizado na Zona Urbana de Uso Misto I do município de Extrema/MG e, conforme Certidão de Uso e Ocupação do Solo, emitida em 06/01/2021, de acordo com a Lei Complementar nº 083/2013 e as alterações da Lei Complementar nº 118/2016 – Plano Diretor, a atividade de *Comércio atacadista de bebidas não especificadas anteriormente; Envasamento e empacotamento sob contrato*, são admitidas no local desde que atenda as exigências legais e ambientais.



PREFEITURA DE EXTREMA

Av. Delegado Waldemar Gomes Pinto, nº 1.624, Bairro Ponte Nova - CEP: 37640-000

Estado de Minas Gerais

Secretaria de Meio Ambiente

Com relação à vegetação, observam-se campos antrópicos (pastagens) na região, além de remanescentes florestais, indústrias e residências no entorno. Há uma nascente com formação de córrego local no interior do condomínio logístico, sendo que o galpão e as áreas de apoio estão fora das Áreas de Preservação Permanente (APP) dos referidos corpos hídricos.

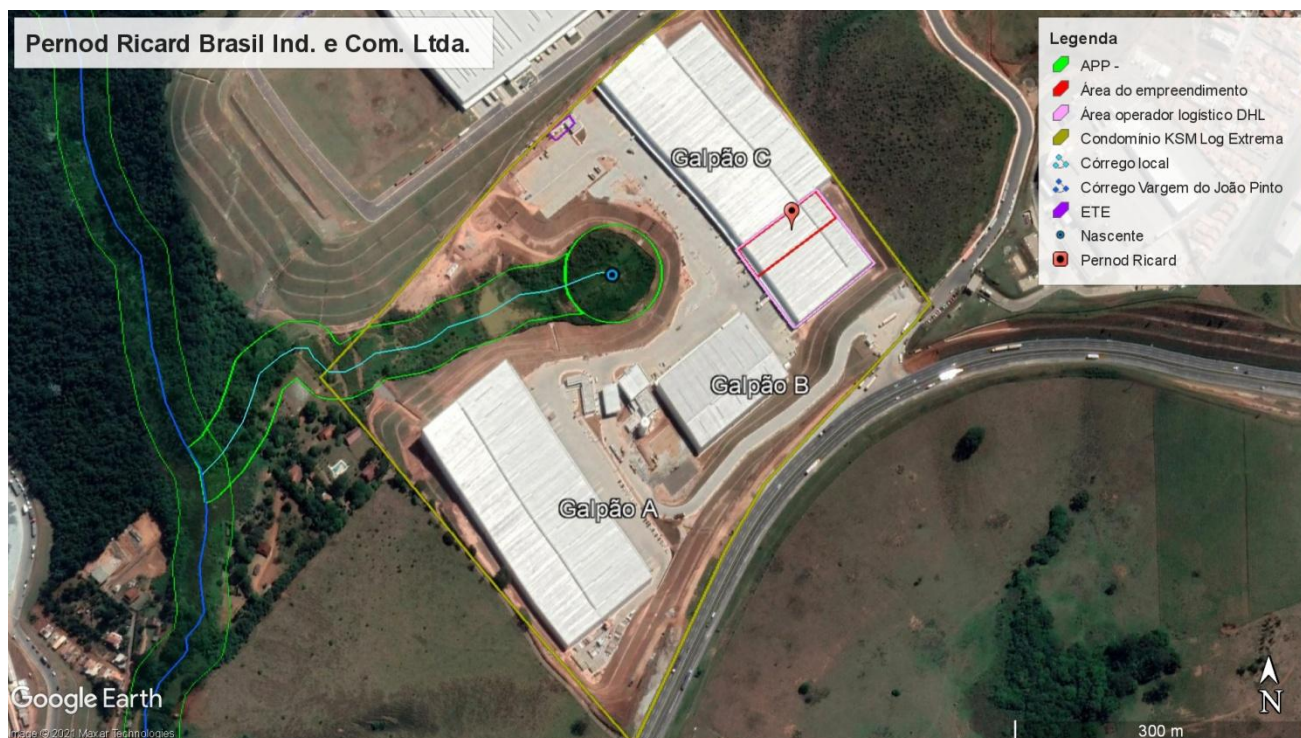


Figura 2. Localização do empreendimento. Fonte: Google Earth Pro (2020).

7. DESCRIÇÃO DOS IMPACTOS IDENTIFICADOS E MEDIDAS MITIGADORAS

7.1. DA UTILIZAÇÃO DOS RECURSOS HÍDRICOS

A água utilizada no empreendimento é proveniente de poço tubular subterrâneo, sendo o consumo mensal médio estimado de 23 m³, podendo chegar a 50 m³, para fins de consumo humano (sanitários e refeitórios).

O uso do recurso hídrico é proveniente de poço artesiano, outorgado ao condomínio logístico KSM LOG Extrema o Certificado de Outorga, sob Portaria nº 1800041/2021, emitida pelo Instituto Mineiro de Gestão das Águas – IGAM, mediante processo nº 45280/2020, que autoriza a captação de 1,6 m³/h de água subterrânea, durante 20 h/dia, nos 12 meses do ano, por meio de poço tubular nas coordenadas geográficas latitude 22°50'09,02''S e longitude 46°19'41,58''W, com validade até 14/01/2031.



PREFEITURA DE EXTREMA

Av. Delegado Waldemar Gomes Pinto, nº 1.624, Bairro Ponte Nova - CEP: 37640-000

Estado de Minas Gerais

Secretaria de Meio Ambiente

Pelo exposto, solicitamos manter em pronta recuperação o certificado de outorga de direito de uso de recursos hídricos, emitido pelo Instituto Mineiro de Gestão das Águas – IGAM, e requerer a efetiva renovação previamente ao vencimento do mesmo, apresentando cópia da nova portaria quando da sua obtenção. **(Condicionante 01 – Prazo: até 14.01.2031 / Vigência da Licença)**

7.2. GERAÇÃO DE EFLUENTES E RESÍDUOS SÓLIDOS

7.2.1. GERAÇÃO DE EFLUENTES SANITÁRIOS/ CONTAMINAÇÃO DE CORPOS D'ÁGUA

De acordo com o RPCA, a taxa diária de geração de efluentes sanitários do empreendimento é de 1.540 litros/dia. Foi evidenciado em vistoria que o esgoto sanitário gerado é encaminhado para tratamento em uma Estação de Tratamento de Esgotos (ETE) composta por estação elevatória, reator anaeróbio de fluxo ascendente (UASB), filtro anaeróbio submerso – FAS com sistema de aeração, decantador secundário, desinfecção com hipoclorito de sódio e filtro de biogás, que atende ao condomínio logístico KSM LOG.

Após tratado, o efluente é encaminhado para sistema de reuso, sendo os volumes sobressalentes enviados para sumidouros instalados no empreendimento.

Em 02/12/2020 foi protocolado pelo condomínio logístico o relatório técnico-fotográfico de finalização da execução do sistema de esgotamento sanitário, sendo solicitado por esta SMA o monitoramento trimestral para o condomínio, com primeira coleta em 90 dias após 18/02/2020.

Nesse sentido, solicitamos que seja realizado o monitoramento trimestral dos seguintes parâmetros de entrada e saída do sistema de tratamento de efluentes: vazão média, DBO, DQO, OD, pH, temperatura, materiais sedimentáveis, sólidos em suspensão totais, agentes tensoativos, Nitrogênio total e óleos e graxas, de acordo com a Deliberação Normativa Conjunta COPAM/CERH-MG nº 01/2008. Serão considerados válidos para fins de medições ambientais os relatórios de ensaios e certificados de calibração emitidos por laboratórios acreditados nos termos da NBR-ISO/IEC 17025, segundo a Deliberação Normativa COPAM nº 216/2017. **(Condicionante 02 - Primeiro protocolo: 18.09.2021 / Trimestral / Vigência da Licença)**

7.2.2. GERAÇÃO DE EFLUENTES INDUSTRIAIS /CONTAMINAÇÃO DE CORPOS D'ÁGUA

No RPCA é informado que o exercício das atividades da empresa não implica a geração de efluente líquido industrial.



PREFEITURA DE EXTREMA

Av. Delegado Waldemar Gomes Pinto, nº 1.624, Bairro Ponte Nova - CEP: 37640-000

Estado de Minas Gerais

Secretaria de Meio Ambiente

7.2.3. GERAÇÃO DE RESÍDUOS SÓLIDOS / CONTAMINAÇÃO DE CORPOS D'ÁGUA E SOLO

Os principais resíduos gerados no empreendimento são papelões, plásticos e madeiras provenientes de pallets quebrados, que são acondicionados junto com demais resíduos recicláveis do operador logístico em caçamba metálica armazenada em área externa e coberta, para posterior coleta e destinação pela empresa Brasil Coleta.

Os resíduos comuns de banheiros são destinados para armazenamento junto às caçambas metálicas com tampa disponíveis na área externa ao galpão e próximo do refeitório do condomínio logístico (que também armazena os resíduos orgânicos do restaurante do condomínio), sendo a coleta sob responsabilidade da empresa Cheta Metais.

Segundo informado e evidenciado em vistoria, os resíduos sólidos são encaminhados para destino final nas condições informadas na última coluna da Tabela 5, de modo que os autores do RPCA consideram que o destino proposto para cada um dos resíduos é ambientalmente correto.

Tabela 5. Geração de resíduos sólidos.

Resíduo	Fonte geradora	Classe NBR 10.004	Taxa de geração	Acondicionamento	Destino
Madeira	Operação	II A	1.070 kg/mês	Caçamba metálica	Reciclagem
Plástico	Operação	II A	530 kg/mês	Caçamba metálica	Reciclagem
Vidro	Operação	II A	60 Kg/mês	Caçamba metálica	Reciclagem

A Declaração de Movimentação dos Resíduos gerados no 1º semestre de 2021 foi apresentada em 16/07/2021, sob a DMR nº 51847, gerada pelo sistema MTR/FEAM.

Ressalta-se que, embora os rejeitos (resíduo com característica doméstica de banheiros e escritório) estejam sob responsabilidade do condomínio logístico, caberá ao empreendimento garantir a correta destinação e tratamento adequados.

Não obstante, foi apresentada a relação de produtos/lotos encaminhados para destruição no primeiro semestre de 2021, devido avarias ou vencimento do produto.

Desta forma, com base no artigo 14 da Lei nº 18.031/2009, que dispõe sobre a Política Estadual de Resíduos Sólidos de Minas Gerais, define-se que para todo resíduo o gerador é responsável desde a geração até a destinação final, solicitamos realizar armazenamento e destinação adequada de todos os resíduos sólidos gerados do empreendimento, inclusive os resíduos de Classe I – perigosos (lâmpadas fluorescentes e outros), devendo apresentar semestralmente a Declaração de Movimentação de Resíduos – DMR de todos os resíduos sólidos



PREFEITURA DE EXTREMA

Av. Delegado Waldemar Gomes Pinto, nº 1.624, Bairro Ponte Nova - CEP: 37640-000

Estado de Minas Gerais

Secretaria de Meio Ambiente

gerados e manter documentação comprobatória, com pronta recuperação, quanto à destinação final dos mesmos, conforme preconiza a Deliberação Normativa COPAM nº 232/2019.

(Condicionante 03 – DMRs: até 28.02 e 31.08 / Frequência: Semestral / Vigência da Licença)

Considerando a importância da separação dos resíduos na fonte para melhor gerenciamento dos mesmos, reduzindo os riscos de contaminação daqueles potencialmente nocivos ao ambiente e à saúde humana, agregando valor aos recicláveis; e considerando a internalização desse hábito nas rotinas do empreendimento entre proprietários e colaboradores, solicitamos adotar política de realização de treinamento anual dos colaboradores quanto à gestão dos resíduos gerados pelo empreendimento, com conteúdo ministrado específico para a realidade da empresa. Tal treinamento deverá abordar no mínimo: a) resumo teórico sobre resíduos sólidos, classificação, impactos ao ambiente, riscos aos colaboradores e redução da sua geração; b) indicação dos locais de geração de resíduos no empreendimento; c) apresentação dos locais de armazenamento transitório dentro do empreendimento e de destino final dos resíduos gerados. Deverá ser protocolado na SMA os comprovantes e descritivo do primeiro treinamento realizado, sendo os posteriores mantidos em pronta recuperação no empreendimento. **(Condicionante 04 – Prazo: 90 dias / Vigência da Licença)**

7.3. PONTOS DE LANÇAMENTO DE ÁGUAS PLUVIAIS / INUNDAÇÕES, EROSÕES E ASSOREAMENTO DE CORPOS D'ÁGUA

De acordo com o Projeto de Drenagem de Águas Pluviais, aprovado pela Secretaria de Obras e Urbanismo em 26/12/2018, o galpão possui sistema de calhas para drenagem de águas pluviais, com direcionamento para caixas de passagem, bocas de lobo, tanques e escadas hidráulicas com dissipador de energia.

O lançamento das águas pluviais é realizado em área permeável, na área de preservação permanente (APP) do córrego e nascente locais.

7.4. GERAÇÃO DE RUÍDOS / POLUIÇÃO SONORA INCIDENTE

De acordo com o RPCA, o exercício das atividades no empreendimento não implica o uso de equipamento que constitua fonte de ruído capaz de produzir, fora dos limites do terreno do empreendimento, níveis de pressão sonora prejudiciais à saúde ou ao sossego público.

Não obstante, considerando que os equipamentos acessórios geradores de ruído e a movimentação de caminhões podem alterar a informação contida no RPCA, informamos que o



PREFEITURA DE EXTREMA

Av. Delegado Waldemar Gomes Pinto, nº 1.624, Bairro Ponte Nova - CEP: 37640-000

Estado de Minas Gerais

Secretaria de Meio Ambiente

empreendimento deverá observar e respeitar os parâmetros estabelecidos pela Lei Estadual 10.100/1990, que dispõe sobre a poluição sonora no Estado de Minas Gerais, e a ABNT NBR nº 10.151/2000, assim como as normas que as sucederem. (Condicionante 05 - Vigência da Licença)

7.5. EMISSÕES ATMOSFÉRICAS/POLUIÇÃO DO AR

De acordo com a informação do RPCA, o exercício das atividades do empreendimento não implica a emissão de efluentes atmosféricos.

7.6. EMISSÃO DE GASES DE EFEITO ESTUFA (GEE)

Em 2016 foi realizado o Primeiro Inventário de Emissões de Gases de Efeito Estufa do Município de Extrema/MG. Tal documento foi elaborado com base nos dados declaratórios dos empreendimentos licenciados no território municipal, considerando o consumo de energia elétrica, gás natural, etanol, gasolina e diesel no ano de 2015, de modo que a emissão total de gases de efeito estufa (GEE) provenientes dos empreendimentos licenciados no território de Extrema correspondeu a **58.246 tCO₂e/ano¹**.

Para mensuração da área necessária para compensação, tem-se como base o padrão de fixação de **320 tCO₂e/ha** utilizado pela ONG Iniciativa Verde nos projetos de compensação no Bioma Mata Atlântica, sendo o potencial de fixação de carbono por árvore de 0,16 tCO₂e.

Considerando os compromissos assumidos pelo Brasil na Convenção-Quadro das Nações Unidas sobre Mudança do Clima, no Protocolo de Kyoto, no Acordo de Paris e nos demais documentos sobre mudança do clima de que o Brasil é signatário;

Considerando a Política Nacional sobre Mudança do Clima (PNMC), instituída pela Lei Federal nº. 12.187, de 29 de dezembro de 2009, regulamentada pelo Decreto Federal nº. 7.390, de 09 de dezembro de 2010;

Considerando a necessidade de acelerar a redução das emissões de GEE no nível municipal, a fim de colaborar para o alcance das metas da Contribuição Brasileira Nacionalmente Determinada (NDC) e para a manutenção do aumento da temperatura média global abaixo de 2° Celsius, garantindo esforços para limitar o aumento da temperatura a 1,5° Celsius;

¹ tCO₂e/ano: unidade de medida em toneladas utilizada para comparar as emissões de vários gases de efeito estufa, baseada no potencial de aquecimento global de cada um, de acordo com a Decisão17/COP-8. O dióxido de carbono equivalente é o resultado da multiplicação das toneladas emitidas de GEE pelo seu potencial de aquecimento global (a saber, CO₂= 1, CH₄= 21, N₂O = 310, HFC-125 = 2.800, HFC-134a = 1.300, HFC-143a = 3.800, HFC-152a = 140, CF₄= 6.500, C₂F₆= 9.200, SF₆ = 23.900). (Fonte: Ministério do Meio Ambiente)



PREFEITURA DE EXTREMA

Av. Delegado Waldemar Gomes Pinto, nº 1.624, Bairro Ponte Nova - CEP: 37640-000

Estado de Minas Gerais

Secretaria de Meio Ambiente

Considerando a **Política Municipal de Combate às Mudanças Climáticas**, instituída pela Lei Municipal nº 3.829, de 29 de agosto de 2018;

Considerando o disposto no artigo 6º da Política Municipal de Combate às Mudanças Climáticas, segundo o qual: “Art. 6º. São instrumentos da Política Municipal de Combate às Mudanças Climáticas: (...) VI - as medidas fiscais e tributárias destinadas a estimular a redução das emissões e remoção de gases de efeito estufa, incluindo alíquotas diferenciadas, isenções, **compensações** e incentivos, a serem estabelecidos em regulamento específico”;

Considerando o disposto no artigo 8º da Política Municipal de Combate às Mudanças Climáticas, segundo o qual: “Art. 8º. Constituem fontes de financiamento e instrumentos econômicos da Política Municipal de Combate às Mudanças Climáticas: (...) VII - o estabelecimento de condicionantes nos processos de licenciamento ambiental municipal para fins de **compensação das emissões de gases de efeito estufa (GEE)**, por meio de restauração florestal no âmbito do projeto Conservador das Águas, criado pela Lei Municipal nº 2.100, de 21 de dezembro de 2005;

Considerando, ainda, o disposto no artigo 1º da Deliberação Normativa CODEMA nº 016/2018 que dispõe sobre a obrigatoriedade de compensação por emissões de gases de efeito estufa (GEE) e Pegada Hídrica, no âmbito dos processos de licenciamento ambiental dos empreendimentos que operam no município de Extrema;

Considerando que as florestas atuam tanto como sequestradoras de carbono atmosférico como produtoras de água para a bacia hidrográfica;

Considerando o valor de referência por hectare para restauração florestal no âmbito do Projeto Conservador das Águas, fixado em 5.000 UFEX (Unidade Fiscal de Extrema), conforme artigo 1º da Instrução Técnica SMA nº 003/2019;

Considerando, por fim, que o empreendimento iniciou as atividades em meados de dezembro de 2020, sendo que a compensação só será exigível após a finalização deste ano-base 2021.

Nesse sentido, solicitamos realizar compensação anual das emissões de gases de efeito estufa (GEE) do empreendimento, referente ao ano base anterior, considerando o valor de referência por hectare para restauração florestal no âmbito do Projeto Conservador das Águas, conforme Lei Municipal nº 3.829/2018, Deliberação Normativa CODEMA nº 016/2018 e Instrução Técnica SMA nº 003/2019. Para fins de definição da compensação dos anos subsequentes, deverá encaminhar, até o dia 31 de janeiro de cada ano, o respectivo relatório de consumo de recursos



PREFEITURA DE EXTREMA

Av. Delegado Waldemar Gomes Pinto, nº 1.624, Bairro Ponte Nova - CEP: 37640-000

Estado de Minas Gerais

Secretaria de Meio Ambiente

hídricos e das fontes de emissões de gases de efeito estufa do empreendimento, conforme Termo de Referência específico da Secretaria de Meio Ambiente. A celebração de Termo de Compromisso para compensação das emissões deverá ocorrer até o dia 28 de fevereiro de cada ano para recolhimento junto ao Fundo Municipal de Meio Ambiente. (Condicionante 06 – Relatório: até 31.01 / Termo de Compromisso: até 28.02 / Anualmente / Vigência da Licença)

8. ALTERAÇÕES DE PROCESSO E/OU OUTRAS

Solicitamos comunicar previamente a SMA qualquer mudança nos projetos apresentados, na rotina operacional, aquisição de novos equipamentos, ampliação ou aumento de número de funcionários, tendo em vista que alterações podem alterar a classificação do empreendimento, bem como influenciar a geração de ruídos, efluentes e resíduos. (Condicionante 07 – Vigência da Licença)

9. PUBLICAÇÃO

Solicitamos publicar a obtenção da Licença Ambiental em periódico local e apresentar original da publicação. (Condicionante 08 – Prazo: 30 dias)

10. CONCLUSÃO

Este parecer técnico é favorável à concessão da **Licença de Operação em caráter Corretivo – LOC** ao empreendimento **Pernod Ricard Brasil Indústria e Comércio Ltda.**, para a atividade de *Estocagem e/ou comércio atacadista de outros produtos*, enquadrada no código F-01-04-2 da Deliberação Normativa CODEMA nº 001/2006, alterada pela DN CODEMA nº 017/2018. Considera-se que as medidas mitigadoras propostas são satisfatórias e estão em conformidade com as normas e legislações ambientais vigentes, cabendo ao empreendedor atender as condicionantes (Anexo I) levantadas neste processo e executar os projetos apresentados.

Cabe esclarecer que a Secretaria Municipal de Meio Ambiente não possui responsabilidade técnica e jurídica sobre os estudos ambientais e projetos apresentados neste processo, sendo a elaboração, instalação e operação, assim como a comprovação quanto a eficiência destes de inteira responsabilidade da empresa responsável, seus responsáveis técnicos e/ou prepostos.



PREFEITURA DE EXTREMA

Av. Delegado Waldemar Gomes Pinto, nº 1.624, Bairro Ponte Nova - CEP: 37640-000

Estado de Minas Gerais

Secretaria de Meio Ambiente

Ressalta-se que a concessão da licença ambiental em apreço está condicionada às exigências do Anexo I e não dispensa nem substitui a obtenção pelo requerente de outras licenças ou autorizações legalmente exigíveis.

11. PARECER CONCLUSIVO: Favorável () Não (X) Sim

12. VALIDADE DA LICENÇA: 10 ANOS

Vale ressaltar que, conforme Deliberação Normativa CODEMA nº 001/2006 alterada pela DN CODEMA nº 017/2018, os descumprimentos e infrações ocorridas durante a vigência da licença ambiental acarretarão em avaliação da licença concedida, assim como a redução da validade da licença no próximo período de revalidação.

13. EQUIPE INTERDISCIPLINAR

Elaboração e análise técnica:

Matheus Pedro de
Toledo Silva
Estagiário
RE nº 17.369

Priscila Gonçalves
Machado Stoco
Técnica Ambiental
RE nº 16.378

Ronnie Carlos Peguim
Analista Ambiental
RE nº 13613

De acordo:

Lucas Velloso Alves
Gerente de Meio Ambiente
Licenciamento Ambiental
RE nº 10.558



PREFEITURA DE EXTREMA

Av. Delegado Waldemar Gomes Pinto, nº 1.624, Bairro Ponte Nova - CEP: 37640-000

Estado de Minas Gerais

Secretaria de Meio Ambiente

ANEXO I

Item	Descrição da condicionante	Prazo/Frequência
01	Manter em pronta recuperação o certificado de outorga de direito de uso de recursos hídricos, emitido pelo Instituto Mineiro de Gestão das Águas – IGAM, e requerer a efetiva renovação previamente ao vencimento do mesmo, apresentando cópia da nova portaria quando da sua obtenção. ¹	Até 14.01.2031 / Vigência da Licença
02	Realizar monitoramento trimestral dos seguintes parâmetros de entrada e saída do sistema de tratamento de efluentes: vazão média, DBO, DQO, OD, pH, temperatura, materiais sedimentáveis, sólidos em suspensão totais, agentes tensoativos, Nitrogênio total e óleos e graxas, de acordo com a Deliberação Normativa Conjunta COPAM/CERH-MG nº 01/2008. Serão considerados válidos para fins de medições ambientais os relatórios de ensaios e certificados de calibração emitidos por laboratórios acreditados nos termos da NBR-ISO/IEC 17025, segundo a Deliberação Normativa COPAM nº 216/2017. ¹	Primeiro relatório: até 18.09.2021 / Trimestral / Vigência da Licença
03	Realizar armazenamento e destinação adequada de todos os resíduos sólidos gerados do empreendimento, inclusive os resíduos de Classe I – perigosos (lâmpadas e outros), devendo apresentar semestralmente a Declaração de Movimentação de Resíduos – DMR de todos os resíduos sólidos gerados e manter documentação comprobatória, com pronta recuperação, quanto à destinação final dos mesmos, conforme preconiza a Deliberação Normativa COPAM nº 232/2019. ^{1,3}	DMRs: até 28.02 e 31.08 / Semestral / Vigência da Licença
04	Adotar política de realização de treinamento anual dos colaboradores quanto à gestão dos resíduos gerados pelo empreendimento, com conteúdo ministrado específico para a realidade da empresa. Tal treinamento deverá abordar no mínimo: a) resumo teórico sobre resíduos sólidos, classificação, impactos ao ambiente, riscos aos colaboradores e redução da sua geração; b) indicação dos locais de geração de resíduos no empreendimento; c) apresentação dos locais de armazenamento transitório dentro do empreendimento e de destino final dos resíduos gerados. Deverão ser protocolados na SMA os comprovantes e descritivo do primeiro treinamento realizado, sendo os posteriores mantidos em pronta recuperação no empreendimento. ^{1,3}	90 dias / Vigência da Licença
05	Observar e respeitar os parâmetros estabelecidos pela Lei Estadual 10.100/1990, que dispõe sobre a poluição sonora no Estado de Minas Gerais, e a ABNT NBR nº 10.151/2000, assim como as normas que as sucederem. ³	Vigência da licença
06	Realizar compensação anual das emissões de gases de efeito estufa (GEE) do empreendimento, referente ao ano base anterior, considerando o valor de referência por hectare para restauração florestal no âmbito do Projeto Conservador das Águas, conforme Lei Municipal nº 3.829/2018, Deliberação Normativa CODEMA nº 016/2018 e Instrução Técnica SMA nº 003/2019. Para fins de definição da compensação dos anos subsequentes, deverá encaminhar, até o dia 31 de janeiro de cada ano, o respectivo relatório de consumo de recursos hídricos e das fontes de emissões de gases de efeito estufa do empreendimento, conforme Termo de Referência específico da Secretaria de Meio Ambiente. A celebração de Termo de Compromisso para compensação das emissões deverá ocorrer até o dia 28 de fevereiro de cada ano para recolhimento junto ao Fundo Municipal de Meio Ambiente. ^{1,4}	Relatório: até 31.01/ Termo de Compromisso: até 28.02/ Anualmente/ Vigência da licença



PREFEITURA DE EXTREMA

Av. Delegado Waldemar Gomes Pinto, nº 1.624, Bairro Ponte Nova - CEP: 37640-000

Estado de Minas Gerais

Secretaria de Meio Ambiente

Item	Descrição da condicionante	Prazo/Frequência
07	Comunicar previamente a SMA qualquer mudança nos projetos apresentados, na rotina operacional, aquisição de novos equipamentos, ampliação ou aumento de número de funcionários, tendo em vista que alterações podem alterar a classificação do empreendimento, bem como influenciar a geração de ruídos, efluentes e resíduos. ¹	Vigência da Licença
08	Publicar a obtenção da Licença Ambiental em periódico local e apresentar original da publicação. ¹	30 dias

¹ As documentações comprobatórias do cumprimento destas condicionantes deverão ser protocoladas na Secretaria de Meio Ambiente (SMA) nos prazos estipulados. **OBS: Mencionar o número do processo (054/2018/003/2021) em todos os documentos a serem protocolados nesta SMA, bem como indicação da Licença Ambiental e das condicionantes que estão sendo apresentadas.**

² A vistoria será realizada no término do prazo de cumprimento da condicionante.

³ Serão realizadas vistorias periódicas ao empreendimento. A documentação comprobatória do cumprimento destas condicionantes deverá ser mantida no empreendimento.

⁴ O projeto deverá ser entregue a SMA para apreciação antes da implantação.

⁵ Recomendação da Equipe Técnica, baseada em últimos dados estatísticos em recentes publicações.

Observação quanto aos prazos de cumprimento de condicionantes:

A contagem dos prazos para cumprimento das condicionantes se inicia a partir da data de emissão da licença ambiental. Ressalta-se que, para condicionantes que possuem a data do primeiro protocolo definida, a frequência de entrega para próximo protocolo se inicia a partir da data de vencimento do primeiro protocolo.

Extrema, 26 de julho de 2021.

Kelvin Lucas Toledo Silva

Presidente do CODEMA



PREFEITURA DE EXTREMA

Av. Delegado Waldemar Gomes Pinto, nº 1.624, Bairro Ponte Nova - CEP: 37640-000

Estado de Minas Gerais

Secretaria de Meio Ambiente

ANEXO II – RELATÓRIO FOTOGRÁFICO



Figura 1. Vista interna da área de recebimento de produtos, e lateral de recarga de baterias

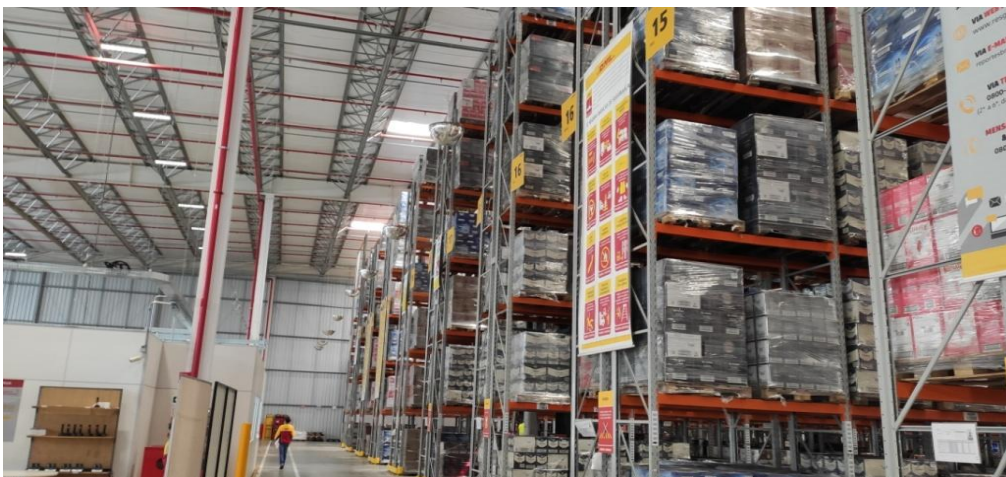


Figura 2. Área de estocagem em estantes porta-paletes



Figura 3. Área de carregamento de baterias



PREFEITURA DE EXTREMA

Av. Delegado Waldemar Gomes Pinto, nº 1.624, Bairro Ponte Nova - CEP: 37640-000

Estado de Minas Gerais

Secretaria de Meio Ambiente



Figura 4. Vista interna da área de expedição de produtos



Figura 5. Câmera refrigerada para estoque de champagnes



Figura 6. Paleta de contenção de vazamentos

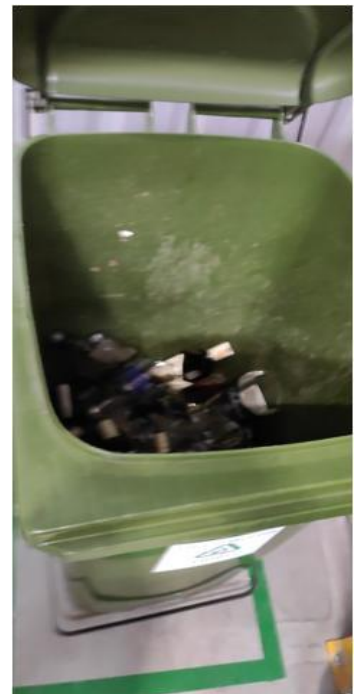


Figura 7. Coletor de vidros quebrados



Figura 7. Área de retrabalho de produtos



PREFEITURA DE EXTREMA

Av. Delegado Waldemar Gomes Pinto, nº 1.624, Bairro Ponte Nova - CEP: 37640-000

Estado de Minas Gerais

Secretaria de Meio Ambiente



Figura 8. Área de armazenamento de pallets



Figura 9. Área de armazenamento de produtos para devolução/destruição